

しんぞうかてーてるけんさ
心臓カテーテル検査(心カテ)あるいは
せんたくてきかんじょうどうみやくぞうえい
選択的冠状動脈造影(CAG)を受けられる
かんじゃ ごかぞく かたがた
患者さんと、ご家族の方々へ

(2011年04月01日版)

しょうなんかまくらそうごうびょういんしんぞう
湘南鎌倉総合病院心臓センター 循環器科
じゅんかんきか

さいしんばん
最新版は <http://www.kamakuraheart.org/> において
さんしょう
参照およびダウンロードすることができます。

本説明文・同意書の著作権・著作権は湘南鎌倉総合病院心臓センター 循環器科
が保有しています。

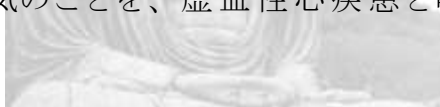


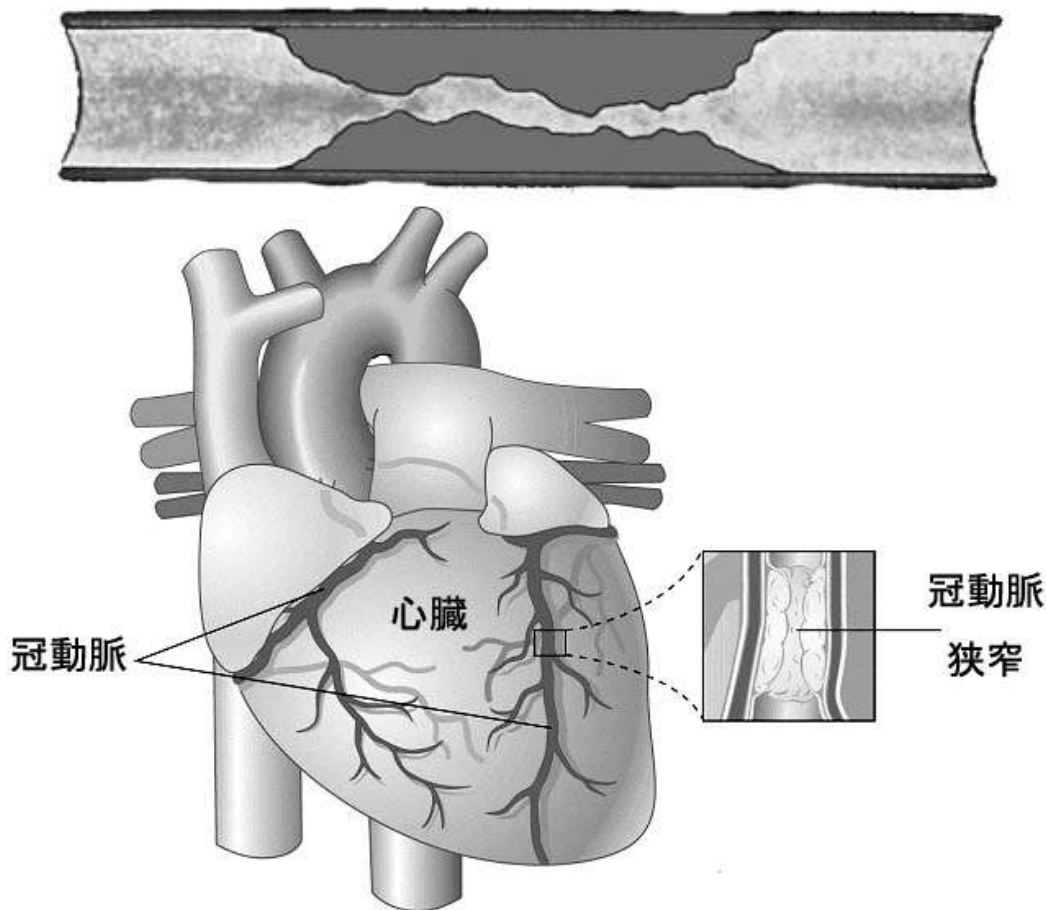
しんぞう かんじょうどうみやく おはなし
■ 心臓と冠状動脈のお話

しんぞう たいせつ ぞうき
 心臓は血液を全身に送り出すポンプの働きをする大切な臓器です。1 分間にほ
 ぼ 4 から 5 リットルの血液を送り出しています。その大きさは皆さんの握りこ
 ぶしより少し大きいぐらいで、全体が筋肉でできています。心臓は大 静 脈 を
 とおして ぜんしん じょうみやくけつ うしんぼう うけとり うしんしつ かあつ
 通して、全身から 静 脈 血 を右心房に受け取り、右心室によって加圧して
 じょうみやくけつ はいどうみやくけいゆ はい おくります ぜんしん さんそ あたえ
 静 脈 血 を肺動脈経路で肺に送ります。全身に酸素を与え、酸素の少ない血
 液となっていた じょうみやくけつ はい さんそ うけとり
 静 脈 血 は肺からたくさんの酸素を受け取り、これによって
 きれい どうみやくけつ か わ り ま す どうみやくけつ はいじょうみやく かいし さしんぼう
 綺麗な動脈血に変わります。この動脈血は肺 静 脈 を介して、左心房に
 かえり さしんしつ かあつ だいどうみやく とおしてぜんしん おくられます
 帰り、左心室によって加圧され、大動脈を通して全身に送られます。このよ
 うに、しんぞう うしんぼう うしんしつ さしんぼう さしんしつ
 心臓は右心房、右心室、左心房そして左心室という4つの部屋から成
 り立っています。右心室、左心室の入り口と出口にある弁をそれぞれ、さんせんべん
 はいどうみやくべん そうぼうべん だいどうみやくべん
 肺動脈弁、僧帽弁そして大動脈弁と呼び、合計 4 つあります。左心室は
 きんにく しんきん
 全身に血液を送り出すとても重要な部屋です。この左心室を形作る筋肉(心筋)
 げんいんふめい いじょう きたすびょうき しんきんしょう
 が原因不明で異常を来す病気が心筋症と呼ばれるものです。また、心臓の
 べんまくしょう
 弁の異常を来す病気が弁膜症と呼ばれるものです。

かんむり おお しんぞうじたい さんそ えいよう あたえて
 心臓の表面を 冠 のように覆って心臓自体に酸素と栄養を与えているとても
 かん じょう どうみやく かんどうみやく
 大切な血管が冠(状)動脈です。冠動脈は心臓の表面を「かんむり」のよう
 おおって ひだりかんだうみやく まえがわ えいよう
 な形で覆っており、左右 2 本あります。左 冠 動 脈 は更に、心臓の前側を栄養
 ぜんかこうし かいせんし みぎかんだうみやく
 する前下行枝、後ろ側を栄養する回旋枝に分かれます。右 冠 動 脈 は心臓の下
 けっきよく かんどうみやく ひだりぜんかこうし ひだりかいせんし
 側を栄養しています。結局、冠動脈は大きく左前下行枝、左回旋枝そして
 みぎかんだうみやく
 右冠動脈の 3 本あることになります。

どうみやくこうか
 もしこれらの冠動脈が、動脈硬化のために狭くなったり、万が一完全につま
 たりすると、心臓の筋肉がポンプとして血液を全身に送り出すために必要な
 ねんりょう さんそ えいよう けつえき
 燃料(主に酸素と栄養)が足りなくなります。この状態は心臓に流れる血液が
 とぼしいじょうたい きよけつ
 乏しい状態なので心臓の虚血状態と考えられます。その結果起こってくる病
 きよけつせいしんしっかん
 気のことを、虚血性心疾患と呼びます。





冠動脈狭窄を拡大した図

きょけつせいしんしっかん しんきんこうそくしんきょうしんしょう はなし
■ 虚血性心疾患(心筋梗塞や狭心症など)の話

きょけつせいしんしっかん びょうめい きょうしんしょう しんきんこうそく
 虚血性心疾患の中で代表的な病名としては、狭心症と心筋梗塞があり
 ます。これらは心臓に酸素と栄養を与える冠状動脈の動脈硬化による病気で
 す。冠状動脈が動脈硬化のために狭くなり、その結果として十
 分な量の酸素と栄養が心臓に運ばれないために起こります。狭心症の症状と
 しては、①胸の痛み(胸の真中あたりの締め付けるような痛み、多くは朝方駅に
 急いで歩いたり坂道や階段を上ったりすると起こり、立ち止まるとすぐに楽に
 なります。また会議で興奮したり、急に冷たい空気に触れたりしても起こりま
 す。時には、顎や奥歯が浮くような症状や、肩から腕の痛みを伴うこともあり
 ます)、②息苦しさ、③心悸亢進(動悸とも呼ばれます。心臓がドキドキするこ
 とです)、④今までよりも運動能力が落ちる(今まで何ともなかった大船駅の階

段が辛くなった、など)、などがあります。冠動脈の詰まりがひどくなり、狭心症も重症になってくると心臓のポンプとして全身に血液を送り出す能力も低下し、心不全となったりもします。また、横になって休んでいても胸痛が起こるような不安定狭心症という危険な状態に陥ることもあります。

また、冠動脈の動脈硬化が進行して血栓(=血のかたまり)なども関わって冠動脈が突然詰まると急性心筋梗塞になります。つまり急性心筋梗塞とは、冠動脈が突然詰まり(=閉塞)、この結果心臓への酸素と栄養の供給が突然無くなってしまったために心臓の筋肉が腐ってしまう(=壊死)状態です。急性心筋梗塞の時には多くの場合、激しい胸の痛みを感じます。この時の痛みは人間が味わう痛みの中でも一番強い痛みだとも言われています。また、痛みだけでなく、心臓が止まってしまうような不整脈が起こったり、またポンプとしての働きも低下してしまったりしますので生命の危険があります。時には心臓が破裂(=心破裂)してしまふこともあります。この結果、急性心筋梗塞を起こした場合には、速やかに適切な治療をすぐに受けないと、死亡率は30%以上あると言われます。すぐに適切な治療を受けることにより、死亡率を10%以下に低下させることが出来ます。急性心筋梗塞を再発した場合には、死亡率は約50%といわれています。

だいひょうてき な きよけつせいしんしつかん

■ 代表的な虚血性心疾患

医学用語は法律用語のように理解困難ですね。申し訳ありません。でも、ご安心下さい、どこかの国の国会答弁よりも明瞭ですよ!!

◇ 労作性狭心症

労作(運動)に伴って狭心症発作が起こるタイプです。

◇ 安静時狭心症

運動をしていないのに発作が起こるタイプです。冠動脈の痙攣による狭心症や不安定狭心症がこれに当てはまります。

◇ 冠攣縮性狭心症

冠動脈の痙攣発作により狭心症発作が起こるものです。日本人には比較的多いとされています。明け方安静時に発作が起こることが多いとされています。

いけいきょうしんしょう

◇ 異型狭心症

通常の狭心症は発作の最中の心電図では ST 低下という所見を呈しますが、異型狭心症では ST 上昇を示します。このため、命名されました。冠攣縮性狭心症や、不安定狭心症の一部がこれに相当します。

あんていきょうしんしょう

◇ 安定狭心症

労作性狭心症は、何時も一定の運動をすると発作が起こります。例えば、大船駅の階段を登ると必ず発作が起こる、といった按配です。このように発作の程度や誘発する運動量が一定している狭心症を安定狭心症と呼びます。このような狭心症は不安定狭心症にならない限り、急性心筋梗塞には陥りにくい、とされています。

ふあんていきょうしんしょう

◇ 不安定狭心症

狭心症発作の程度が強くなったり、発作を誘発する運動量が少なくなったりした場合、これを不安定狭心症と呼びます。例えば、今までは胸が苦しい状態が1分で改善していたのに、10分しないと治まらなくなった。これまではニトログリセリンを1錠舌下すれば楽になっていたのに、2錠舌下しないと良くななくなりました。あるいは、これまでは駅の階段を登れば発作が起こっていたのに、最近では平らな場所を歩くだけで発作が起こる、といったものです。

不安定狭心症となれば、狭心症から急性心筋梗塞に移行する危険性が大きいとされています。従いまして、私たちはこのような場合、準緊急入院されることをお勧めします。そして、速やかに選択的冠動脈造影を受けられ、適切な治療を受けられることをお勧めします。

せっぱくしんきんこうそく

◇ 切迫心筋梗塞

不安定狭心症の中でも、じっとしていても胸痛発作が起こる。胸の痛みだけでなく、冷や汗が出たり、血圧が下がったりする。このような状況は、心筋梗塞に陥る危険性が高く、緊急治療を必要とします。

きゅうせいしんきんこうそく

◇ 急性心筋梗塞

すでにご説明しましたね。一般的に強い胸痛発作が起こってから24時間以内の心筋梗塞を「急性」と呼びます。この時期は、死亡率が高く、しかもこの時期に、冠動脈再灌流療法(詰まった冠動脈を通す治療)を行うことにより、その後の経過が改善すると言われています。

しんせんしんきんこうそく

◇ 新鮮心筋梗塞

発作後1ヶ月までの時期の心筋梗塞をこのように呼ぶこともあります。この時期には、重症度の把握、残された冠動脈病変の治療、生活習慣の改善など、今後の生命予後改善のために多くの治療が必要です。

ちんきゅうせいしんきんこうそく

◇ 陳旧性心筋梗塞

発作後1ヶ月以上経過した心筋梗塞を陳旧性と呼びます。不整脈による突然死の予防や、心不全の予防、冠動脈病変進行の予防などの長期的管理が必要です。

むしょうこうせいしんきんきよけつ

◇ 無症候性心筋虚血

本当は狭心症発作が起こっているのに、胸痛発作として自覚しない場合もあります。ホルター心電図などで、心電図変化を検出することにより診断することができます。このようなタイプの発作は、胸痛を伴う発作よりも生命予後が悪い、とも言われています。それは発作を自覚しないので無理をするから、不整脈が発生して突然死することがあるためです。

しんないまくかこうそく

◇ 心内膜下梗塞

心筋梗塞の結果、左心室を取り囲む心筋が壊死に陥りますが、心筋への血液供給は左心室の外側(=心外膜側)から左心室の内側(=心内膜側)に行われます。このため、心内膜側の方が壊死に陥り易いのです。冠動脈が閉塞し、すぐに再開通した場合、あるいは少しながら血液が流れている場合には、心内膜側のみ的心筋壊死(=梗塞)になります。このような状態を心内膜下梗塞と呼びます。この場合、心筋壊死の範囲が狭く、被害は小さいのですが、逆に言えば、これから大きな梗塞になる可能性を秘めています。

へきかんつうせいこうそく

◇ 壁貫通性梗塞

多くの心筋梗塞は心外膜側から心内膜側全体で心筋壊死に陥ります。このような心筋梗塞を壁貫通性梗塞と呼びます。当然心臓の筋肉のダメージが大きいのので、当然心臓の働きへのダメージも大きくなり、また心臓破裂などの合併症を引き起こすこともあります。



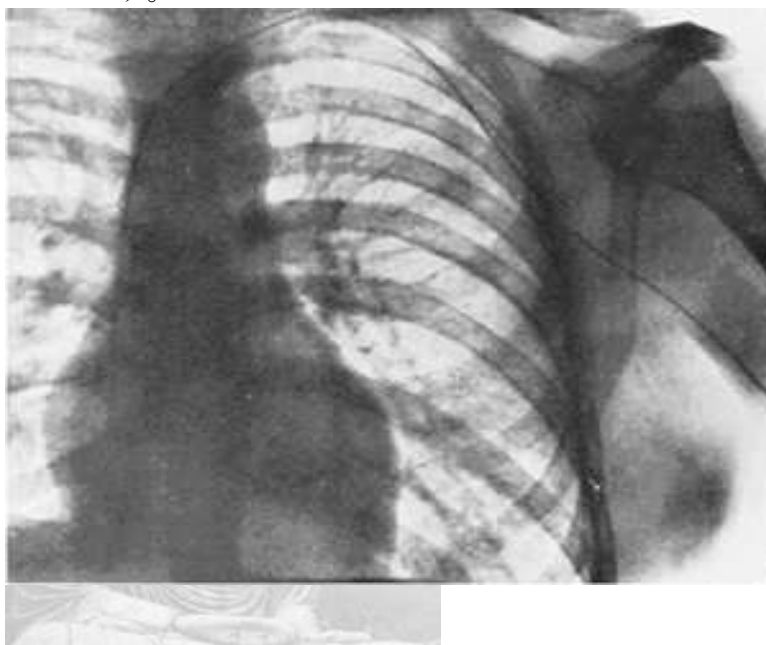
■ 心臓カテーテル検査とは

◇ 心臓カテーテル検査の定義

カテーテルとはラテン語で「管」を意味する言葉です。直接、心臓の中に各種の管(実際には内腔が機能性材質で詰まっていて管にはなっていないものも多い)を挿入して心臓の働きを調べる検査を心臓カテーテル検査 (Cardiac Catheterization) と呼びます。この管の太さは、行う検査や治療によって異なりますが、おおむね 1 から 3mm 程度です。これらの検査はほとんどの場合、レントゲン透視下で(=レントゲンで見ながら)カテーテル走行を確認しつつ行われます。

◇ 心臓カテーテル検査の歴史

1929 年当時 25 歳であったフォルスマン博士(Dr. Werner Forssmann)が心臓カテーテル検査の可能性を証明するために、自ら左腕の上腕静脈からカテーテルを右心系にまで挿入し、歩いてレントゲン撮影室まで赴き、証拠の写真を撮影しました。これが人に対する心臓カテーテル検査の最初です。彼はこの功績により、その後心臓カテーテル検査を更に発展させる功績を挙げられたクールナン博士(Dr. Cournaud)達とともに 1956 年にノーベル医学生理学賞を受賞しました。この時に、実際に撮影された胸部レントゲン写真が下の写真です。



◇ 心臓カテーテル検査の意義

他の非侵襲的画像診断法が発達した現在でも、心臓カテーテル検査および心血管造影は心臓の解剖学的および生理学的状態を把握するための Golden Standard(他の検査の基準となる標準的な検査法)です。

◇ 心臓カテーテル検査が対象とする疾患

□ 先天性心疾患

生まれつき、心臓におこる病気です。たくさんの疾患がありますが、代表的なものとしては次のようなものがありますが、乳児検診制度が確立されている現代日本においては、赤ちゃんの段階で診断され、早くから適切な治療を受けることが可能です。

心房中隔欠損症(ASD)

心室中隔欠損症(VSD)

動脈管開存症(PDA)

ファロー四徴症(TOF)

□ 後天性心疾患

虚血性心疾患

心疾患の大部分を占める病気。心臓自身に栄養を与える冠状動脈(冠動脈: Coronary artery)に障害が起こった結果、心筋への動脈血供給が不十分となって引き起こされる疾患の総称です。原因としては動脈硬化がもっとも多いのですが、川崎病や高安病などの血管炎が原因でも引き起こされます。結果として起こる病気の代表は狭心症と心筋梗塞です。現在では心臓カテーテル検査のほとんどは、虚血性心疾患の診断のために行われる選択的冠状動脈造影です。

心臓弁膜症

心臓にある四つの弁(僧帽弁、大動脈弁、肺動脈弁、三尖弁)、その弁の働きが障害された状態。障害のされかたにより、閉鎖不全症と狭窄症、あるいはその合併例に大別されます。

原因としては、ようしょうじ ようれんきんかんせん めんえきはんのう けっか 幼少児の溶連菌感染による免疫反応の結果ひきおこされるリュウマチ熱(Rheumatic fever)が多くを占めます。また、どうみやくこうかせい 動脈硬化性のものも最近増加してきています。

だいでうみやくかいり
大動脈解離

ないまく ちゅうまく かいりせい
大動脈の壁を形作る内膜と中膜が裂けて、解離する病気。解離性
だいでうみやくりゅう きゅうせいだいでうみやくかいり
大動脈瘤とも呼ばれていましたが、現在では急性大動脈解離と
じょうこう
いう呼び名の方が正しいとされています。解離する場所が上行
だいでうみやく ちしてき
大動脈であれば、致死的な合併症を併発する可能性が高いため、緊急手術が必要な場合もあります。

はいそくせんしょう
肺塞栓症

しょうこうぐん かし
最近、エコノミー・クラス症候群としても有名な病気。主として下肢
しんぶじょうみやく こつぽんくうないしゆりゅう
深部静脈、あるいは骨盤腔内腫瘍などに伴って骨盤腔内の静脈
に血栓が形成され、それが流れ、肺動脈の詰まる病態。塞栓が大きい
場合、一瞬で致命的になりえるが、慢性的にゆっくり起こってくる場
合もあり、時に診断が困難です。

しんきんしょう
心筋症

しんぞういしょく たいしょう うる かくちょうがたしんきんしょう
進行すると心臓移植の対象ともなり得る、拡張型心筋症、
きょうつう しっしんほっさ ひきおこす ひだいがたしんきんしょう
胸痛や失神発作を引き起こす肥大型心筋症などの原因不明の疾
患があります。

しんまくえん しんのうえん
心膜炎(心嚢炎)

こうげんびょう けっかく がん しんぞう つつんで
ウイルス感染、膠原病、結核あるいは癌などにより心臓を包んでい
しんまく しんぞう がいそく つつんで まく えんしょう おこし けっか
る心膜(心臓の外側を包んでいる膜)に炎症を起こし、この結果
しんのうくう えんしょうえき ちよりゅう
心嚢腔(心臓の心膜の間)に血液や炎症液が貯留することがありま
す。

しんぞうしゅよう
心臓腫瘍

はっせい さぼうねんえきしゅ
左心房内に発生する左房粘液腫という腫瘍が知られています。

せんたくてきかんじょうどうみやくぞうえい かんどうみやくぞうえい
◇ **選択的冠動脈造影(冠動脈造影: CAG = Coronary Angiography)**

先にも述べましたように、現在行われている心臓カテーテル検査の多くは、こ
かんどうみやくぞうえい きよけつせいしんしつかん
の冠動脈造影です。その理由は勿論、心疾患の最大の原因が虚血性心疾患だか
らです。

冠動脈造影はソーンズ博士(Dr. Mason Sones)により 1955 年に初めて行われました。冠動脈は常に拍動している心臓表面を走行しているため、ソーンズ博士が選択的造影法を開発する以前には、綺麗な写真が撮れませんでした。

ソーンズ博士は 35mm のシネ・フィルム上に秒 30 コマの動画像として冠動脈造影を記録しました。これによって動画像として多方向からの記録が可能となり、その後の虚血性心疾患治療法としての冠動脈バイパス手術や経皮的冠動脈インターベンション(メスを用いないで血管の中から風船や金網状のステントなどを用いて虚血性心疾患を治療する方法のことです。医学では外科手術のように皮膚を切開せずに、血管を通して体内を治療する手技のことを”経皮的”と、呼びます)の発明および発展に貢献することとなりました。

最近ではデジタル処理された鮮明な画像を、フィルムを使用しないで電子的に記録するようになっています。



正常の右冠動脈造影(左)と左冠動脈造影(右)

◇ 心臓カテーテル検査は実際にどのように行われるのですか？ (良くあるご質問)

□ 心臓カテーテル検査前日と当日の準備は？

普通、検査前日には特別な準備は必要ありません。検査の当日は、直前の食事を控えて頂くことが多いですが、間違っても食事を摂られたとしても検査を行うことは可能です。検査で用いられる造影剤は腎臓か

ら尿にように混まじって体からだの外そとに排はい出しゅつされます。このため、造影剤排ぞうえいざいはいしゅつ出しゅつを促うながすすために、お茶や水などは積せつきよくてき極とる的に摂とるようにしましょう。検査の直前には軽せいしんあんていざいい精神安定剤を服用して頂くことがあります。いつも服用ないふくやくされている内服薬かんしてに関しては、看護師や医師の指示かんごしに従いしって下さい。検査前にこれまでと異なる体の異常いしを感じしじられた場合には、看護師や医師にお申し出下さい。

糖 尿 病 治 療 の た め に イ ン ス リ ン 治 療 さ れ て い る 方 は 検 査 直 前 の 絶 食 に 伴 っ て、イ ン ス リ ン の 投 与 量 を 減 量 す る 必 要 が あ り ま す。こ れ に 関 しても、看護師や医師の指示かんごしに従いしって下さい。

□ カテーテル検査は苦しいですか？

カテーテル検査は局所麻酔きやくしょますい(=痛み止めいたみどめ)のみによって行われます。従したがいまして、検査の一部始終いちぶしじゅうは患者さんかんじゃに分ぶんかる状態じっしで実施じっしされます。

ほとんどの場合、患者さんは痛み止めの注射いっしゅうをする時だけに、チクリとした軽い痛みを感じるのみです。普通は血管の中や心臓の中では痛えんりょみは感じません。検査中に痛みを感じられた場合には、ご遠慮えんりょせずにかんごしすぐに術者や看護師にお申し出下さい。

□ カテーテルはどこから入れるのですか？

カテーテルを心臓周辺まで持ち込むためには、まず動脈や静脈にカテーテルを入れる必要があります。カテーテルを動脈に入れる場所は主だいたいどうみやくに3カ所あります。それは足の付け根の動脈(=大腿動脈)、肘の部分ちゅうどうみやくの動脈(=肘動脈、上腕動脈)そして手首の動脈(=橈骨動脈あるいしやくこつは尺骨動脈)です。また、カテーテルを静脈に入れる場所としては、腕じょうわんの静脈(=上腕静脈)、首の静脈(=内頸静脈)、鎖骨周辺ないけいじょうみやくの静脈(=鎖骨下静脈)そして足の付け根の静脈(=大腿静脈)が用いられます。

□ どうして足からカテーテル検査をする時があるのですか？

足からカテーテル検査を行った場合、検査後の出血を防ぐために数時間ベッドの上に寝ている必要があります。このため、患者さんへのご負担ふたんを低減させるために 私たちはなるべく上肢から検査を行うようていげんにしています。しかし、冠動脈以外の動脈も検査する場合には解剖学的かいぼうがくてきな理由りゆうにより足から検査を行わせて頂く場合がありますのでご了承承りょうしゅう

下さい。

□ カテーテルが心臓の中にある時は、何か感じますか？

カテーテルの刺激によって期外収縮（不整脈の一種）が
おこることがあります。この時、軽い動悸を感じますが痛みは感じません。また、造影剤を注入した時には、体が熱く感じる
ことがあります。数秒間のことです。冠動脈を拡張するために硝酸薬を注入すると、口の中がスーッとすることがあります。

狭心症の一種で冠動脈の痙攣発作（= 痙縮、英語の spasm、スパズムとも呼びます）によっておこる冠攣縮性狭心症を診断するためには、冠動脈造影の最中に薬物を用いて発作を誘発する必要があります。この時には、発作がおこるため、狭心痛を感じずる場合があります。下の右の写真は冠攣縮発作の最中です。このようにひどい冠攣縮が続くと、1分以内に心臓は停止してしまいます。実際に、自然発作の最中にも同様の強い発作が起こることがあり、突然死の原因ともなります。この写真は、冠動脈造影で確認しながら行われていますので、冠動脈内にすぐに硝酸薬（ニトロと呼ばれる薬）を注入することによって、速やかに発作は解除されました。



□ カテーテルは体の中に残るのですか？

そんなことはありません。検査が終わればカテーテルは全てからだから抜いてしまいます。カテーテルを血管に挿入するために、以前はメスを用いて皮膚を 1~2 CM 切開して、血管を露出させて挿入してい

ました。しかし、最近はほとんどの場合、皮膚を 1 mm 程度しか切開せつがいしないで、針で穿刺することにより血管内に挿入します。カテーテルを抜いた後は、その部位を数時間圧迫して出血あつぱく しゅっけつを止めます。

□ カテーテル検査にかかる時間はどれくらいですか？

カテーテルに要する時間は、検査の種類や患者さんの状態により異なります。一般的な冠動脈造影かんどうみやくぞうえいの場合には 30 分以内で終了することがほとんどです。

□ カテーテル検査が終わった後はどのようにすれば良いですか？

穿刺部せんしぶからの出血や強い痛みがあれば、すぐに看護師にお申し出下さい。検査が腕から行われたのであれば、すぐにベッドの上に座って頂いて結構です。また、看護師や医師の許可があれば、トイレに歩かれても結構です。

検査が下肢かし(足)から行われたのであれば、数時間はベッドの上に寝て頂く必要があります。これは大腿だいたいせんしぶ穿刺部からの出血を予防するためです。検査の後は、造影剤の腎臓からの排出を促すために点滴を行います。スタッフの許可があり、吐き気が無いようでしたらば、飲み物を飲んで頂いたり、食事を摂って頂いたりしても結構です。

□ 検査の後は何時、自宅に帰れますか？

病院と御自宅との距離ごじたく、病気の状態、検査結果、何時頃なんじごろに検査が終了したか、あるいは全身の合併症がっぺいしょうの有無などに依存いぞんしますが、検査当日自宅にお帰り頂くことも可能です。

□ 自宅に帰った後に気をつけることはありますか？

腕から検査が行われた場合には、その腕に二日間ぐらいは強い力を入れないで下さい。これは、穿刺部からの後出血こうしゅっけつを予防するためです。

お食事は普通の通りで結構です。体に何らかの不調ふちょうを感じられた場合には、ご遠慮なく湘南鎌倉総合病院循環器病棟しょうなんかまくらそうごうびょういんじゅんかんきびょうとう(0467-46-1717 内線 1322)にご連絡下さい。看護師ないし担当医師が対応させて頂きます。

時に、穿刺部から遅れて出血することがあります。穿刺部の痛みや膨らみふくを感じた時にもご相談下さい。

□ **仕事には何時から戻れますか？**

腕に強い力を入れる仕事でなければ、ご自宅に帰られた当日からお仕事を始めて頂いて結構です。強い力を入れる必要がある仕事の場合には、申し訳ありませんが二日間ぐらひは軽い仕事にのみついて頂いて下さい。

□ **検査が終わってから数日して穿刺部の皮膚が青くなってきました、大丈夫でしょうか？**

カテーテルを血管から抜いた後、圧迫によって止血します。この時に、多少の血液が皮下組織に漏れることがあります。普通この少量出血は、何ら問題ありません。しかし、打ち身と同じで、時間と共にあざのように皮膚が青ずんでくることがあります。この皮膚の青ずみは時間と共に吸収され、消失します。痛みが続いていなければご心配ありません。痛みが続いている場合や、そうでなくともご心配の時には、ご遠慮なくご相談下さい。

□ **カテーテル検査に健康保険はききますか？**

もちろん、健康保険が有効な検査です。

□ **友人がカテーテル検査を受けたのですが、その病院では心筋シンチグラフィという検査をしてからカテーテル検査を受けた、ということですが、私はその検査をしないのですか？**

心筋シンチグラフィも心臓に悪い場所があるかどうかを調べるために有効な検査です。しかし、心臓に悪い場所がある可能性が高い場合には患者さんへの時間的、肉体的そして経済的なご負担を低減するためにこれらの検査を省く場合があります。

□ **心電図、超音波、CT あるいは MRI では分からないのですか？**

残念ながら現在の技術では、心臓カテーテル検査から得られるような詳細な情報は得られません。もちろん、ご希望でありますれば、これらの検査を行って頂いて結構です。

□ **悪いところがあったら、そのまま治療に移ってはもらえないのですか？**

私たちは、ご自身の心臓の状況を、ご本人とご家族に良くご理解して

頂いてからなっとくご納得の上で治療を行いたいと思っております。従いまして、きんきゅう緊急の事態を除き、じたい検査と治療は分けて行いたいと思っております。

□ **検査を受けなければ、もう診察してくれませんか？**

そんなことはありません。検査を受けるか否かはお自身の意思です。

湘南鎌倉総合病院
心臓センター循環器科



☆ 心臓カテーテル検査には、危険性は無いのですか？

心臓カテーテル検査や選択的冠 状 動 脈 造 影はそれぞれ、先にも書きましたように、1929 年にフォルスマン博士、1955 年にソーンズ博士により初めて行われました。そして、それ以来、検査成績に対する科学的な検討、検査法の改良と合併症の科学的解明、それにもとづいた医師および検査に携わるスタッフに対する教育、そして技術革新によるさまざまな改良が行われてきました。この結果、検査が患者さんに及ぼす苦痛は著しく減少しました。それと共に検査に伴う危険性は飛躍的に低下してきました。さらに、検査から得られる情報量も格段に増加してきました。しかしこのような時代になって

も心臓カテーテル検査や選択的冠 状 動 脈 造 影に伴う危険性をゼロにすることは残念ながら出来ません。患者さんおよびご家族の方々もこの危険性を良くご理解の上で検査に臨んで下さい。私たち医療サイドは常に危険性を最小にするべく努めています。患者さん方から、より一層のご理解を頂くことにより、これらの危険性をより少なくすることが可能であると私たちは信じています。

□ 非常に重大な合併症

①死亡： 既に病気のために障害を受けている心臓に対して検査を行うために、どうしてもその発生頻度をゼロにすることはまだ出来ません。一般的に心臓カテーテルや選択的冠 状 動 脈 造 影を受けられる患者さんの0.02%未満の頻度(5000 人に 1 人の割合未満)で死に至ることがあるとされています。

②心筋梗塞の発生： 冠 動 脈の閉塞を起こして心筋梗塞になってしまうこともあります。心筋梗塞を起こせば、強い痛みが起こるだけでなく、最悪の場合には死に至ることもあります。また、最悪の事態を避けるために緊急冠 動 脈バイパス手術を行わねばならない事態になることもあります。

③緊急冠 動 脈バイパス手術： やむを得ずに緊急で冠 動 脈バイパス手術が必要となることがあります。この手術は輸血も必要ですし、手術は全身麻酔の下で行われ、胸を開いて心臓を一時的に停止させ、

じんこうしんばい
人工心臓を用いる必要があります。

じゅうだい がっぺいしょう
□ **重大な合併症**

上で述べましたような非常に重大な合併症以外にも重大な合併症が起こります。

①心タンポナーデ: 心臓は心膜(心嚢)という袋で取り囲まれています。カテーテルが心臓の壁を突き抜けることによってこの袋の中に血液が充満し、その結果心臓が外から圧迫されて十分に血液を送り出せなくなる事態を心タンポナーデと呼びます。心タンポナーデが発生すれば、すぐに心嚢穿刺を行い、貯まった血液を排除せねばなりません。また、場合によっては出血を止めるために開胸手術が必要となる場合もあります。希には、弁の障害を来すこともあります。

②造影剤の使用に伴う合併症: 心血管造影では、造影剤という薬物を用いてレントゲンで冠動脈や心臓・大血管の状態が見えるようにします。残念ながらこの造影剤は多くの改良がなされた現在でも、希にアレルギー反応や腎障害(造影剤腎症)を引き起こすことがあります。このため、私たちは造影剤の使用量が可能な限り少なくなるよう努力しています。ひどいアレルギー反応の場合には、皮疹の出現だけでなく、血圧が低下したり、声門浮腫を起こしたりして、ごく希ですが、最悪の場合死亡につながることもあります。

③放射線による障害: レントゲンを用いることが検査を行うために必要です。しかしながらレントゲンは放射線の一種ですので多量のレントゲン線を浴びてしまうと放射線障害が起こることがあります。皮膚に対する放射線障害は蓄積していきます。この蓄積線量が多くなると、放射線皮膚障害の結果、皮膚移植が必要な事態に陥ることもあります。他の施設で時として報告されているこのような皮膚合併症を私たちは未だ引き起こしたことはありません。私たちは、患者さんのレントゲン被爆が少なくするように何時も努力しています。

④出血性合併症: 検査に際しては血管からカテーテルを入れる必要があります。特に動脈はその圧力が強いので出血が起こりやすい血管です。また、検査の最中にはヘパリンという薬を用いて血栓が

できにくくなるような状態にしています。これは逆に出血を誘発することになります。このような背景がありますので、極度の高血圧症があるなどの不利な条件が揃うと脳出血などが起こることもあります。また、カテーテルを入れた部位から出血し、後に輸血や手術が必要となることもあります。

⑤塞栓症の発生： 検査に当たってはカテーテルを心臓にまで持ち込む必要があります。冠動脈だけでなく大動脈にも動脈硬化病巣がたくさんあります。カテーテルの通過に伴ってこれらの動脈硬化の塊が剥がれて、それが動脈血流に沿って流れ、体の一部につまってしまう、動脈血流が途絶してしまうことがあります。また、カテーテルの一部に形成された血栓がはがれてつまってしまうこともあります。これらの状態を塞栓症と呼びます。例えば、脳の動脈につまれば脳塞栓症が起こり、その結果脳梗塞となることがありますし、腸の動脈につまれば腸間動脈塞栓症を引き起こします。このような事態が起こらないように私たちはカテーテルの操作は、何時も慎重にかつ迅速に行うようにしています。しかしながら、それでも完全にその発生を防ぐことは困難です。

特殊な動脈塞栓症としてコレステロール塞栓症が希にあります。これは、腹部大動脈などからコレステロール結晶を多く含む動脈硬化プラークが腸管動脈や下肢動脈末梢に塞栓したためにおこります。塞栓発生後数週間の間アレルギー反応を伴う慢性炎症が起こります。

また、特に下肢からのカテーテル検査の後では、下肢静脈に血栓が形成され、その血栓が離床後に流れ、肺動脈にひっかかる肺塞栓症が起こることがあります。

あるいは、カテーテル内に少量の空気が混入することによる空気塞栓症も起こりえます。

いずれにしてもこれら塞栓症発生頻度は検査時間が長くなる程起こりやすいと言われていています。従って、これらの合併症発生を予防する

ために、カテーテル操作が困難で検査に時間がかかる場合には、私達は検査途中で検査を中断延期する場合があります。

⑥**感染症の誘発**： 体の中に一時的にせよ異物を入れるため、それに伴って感染症が起こることがあります。私たちはこのような事態を予防するために、術前検査には万全を来たし、手技時間を可能な限り短くして異物との接触時間を短縮し、常に清潔を保つようにしています。しかし、完全に防ぐことは困難です。

⑦**穿刺部周辺の神経損傷**： 穿刺の際に、血管と併走している神経を穿刺針で損傷することがあります。また、検査終了後の出血によって神経を圧迫損傷することもあります。この結果、強い痛みが残ったり、指が動きにくくなる、あるいは手や足の筋肉萎縮を来すことがあります。これらの希な合併症に対しては早い処置が効果的ですので、ご相談下さい。

⑧**気胸**： 鎖骨下静脈穿刺や内頸静脈穿刺に伴って、肺の一部に穴を開けてしまって肺の空気が胸腔にもれてしまい、結果的に肺を圧迫してしまうことがあります。この状態は気胸と呼ばれます。適切な処置により改善します。

⑨**重篤な不整脈の出現**： カテーテルによる心臓に対する機械的刺激、あるいは造影剤注入による化学的刺激などにより、心室性期外収縮や上室性期外収縮、あるいは心房細動などの不整脈が誘発されることがあります。多くの場合、これらの不整脈は一過性で何の後遺症も残しません。しかし、希に心室性頻拍症、心室細動、徐脈あるいは心停止などの重篤な不整脈が出現することがあります。これらの事態に対応して、当院の心臓カテーテル検査室では、緊急で心臓マッサージ、心臓ペーシング、電氣的除細動、大動脈内バルーン・パンピング挿入あるいは経皮的人工心肺補助装置装着を行えるように常時準備し、また訓練しております。

⑩**発熱**： アレルギー反応や感染に伴って発熱することがあります。

⑪**その他**、不測の合併症が起こることがあります。

私たち湘南鎌倉総合病院心臓センター循環器科心臓カテーテル室は十分な経験を積んだ医師とコ・メディカル(医療の現場で医師と共同

で患者様の治療にあたるスタッフのこと。具体的には看護師、放射線技師、臨床工学士、検査技師、薬剤師、看護助手など多くの職種の人々が相当します)によって運営され、また装備されている機器類も最新のを多く取り揃えています。また、行われた治療などの成果は英文論文として米国の学術誌に積極的に投稿・出版され、医学全体の発展に貢献し、これによって世界中の患者さんを間接的に助けている、と考えています。私たちの心臓カテーテル室での検査および治療行為は日本あるいは世界の中で、最も安全に行われるものと考えています。

一般的に言いまして、上に述べました大小さまざまな合併症の発生頻度は合計で1%程度とされています。

◇ 心臓カテーテル検査や選択的冠状動脈造影を受けることによる患者さんの利益

医学の発展によってさまざまな非侵襲的検査法が開発されてきました。しかし、現在でも心臓カテーテルや選択的冠状動脈造影・心臓造影は心臓病診断のための基準となる検査法です。

□ 短期的な利益

現在の心臓・大血管・冠状動脈の状態を正確に把握することによってその患者さんにとっての最適な治療法を選択することが可能となります。また、患者さんおよびご家族の病気に対するご理解も深まり、日常生活、社会生活の改善につながります。また、切迫した生命の危機に対しても適切な対応を採ることが可能となります。

□ 長期的な利益

最適な治療法が選択されることによって、その後の患者さんの生命予後が改善するのみでなく、症状や運動能力も改善されます。狭心症や心筋梗塞を例に取れば、選択的冠状動脈造影を行うこと

けいひてきかんどうみやくけいせいじゅつ かんどうみやく
 によって、経皮的冠動脈形成術(PCI あるいは PTCA)や冠動脈
ばいばすしゅじゅつ しんしゅうてきちりょうほう
 バイパス手術(CABG)などの侵襲的治療法を適切に行うことが可
たしびょうへん
 能となります。これらの侵襲的治療を行うことによって、他枝病変
なんほん かんどうみやく びょうへん じょうたい ばあい びょうき しぜん
 (何本もの冠動脈に病変がある状態)の場合には、病気の自然
けいか やくぶつりょうほう しんじこはっせいりつ しぼうりつ しんきんこうそくはっせい
 経過や薬物療法よりも心事故発生率(死亡率や、心筋梗塞発生あ
さいちりょう ひつりょうりつ
 るいは再治療の必要率など)が低下することが分かっています。そし
はんとし すうねんいじょう じぞく いっしびょうへん
 て、この効果は半年から数年以上にわたり持続します。一枝病変(一
しぜんけいか
 本の冠動脈にのみ病変がある状態)の場合には、もともと自然経過の
せいめいよご しぼうりつ さ はんとし
 生命予後が良いために、死亡率では差ができません。しかし、半年から
すうねん きかん やくぶつりょうほう しぜんけいか しょうじょう
 数年といった期間で見ると薬物療法や自然経過よりも症状や
うんどうのうりよく かいぜん はんめい
 運動能力が改善されることが判明しています。
ちようきてきりえき すうねんいじょう じぞく
 これらの長期的利益は数年以上にわたり持続することが分かっ
ちりょうほう かいはつ
 ていますが、もともと治療法が開発されてから 30 年あまりしか経過して
とうぜん なんじゅうねん ちようきてきりえき
 いませんので、当然のことながら何十年にもわたって長期的利益が
わ
 あるかどうかはまだ分かりません。

うけられないばあい かんじゃ
 ☆ 心臓カテーテル検査を受けられない場合の患者さんの
ふりえき
 不利益

こうむるさいだい ふりえき
 検査を受けられない場合に患者さんが被る最大の不利益は、この検査
りえき きょうじゅ
 を受けることによって得られる利益を享受できないことです。

たんきてき ふりえき
 □ 短期的な不利益

きゅうせいしんきんこうそく ばあい
 急性心筋梗塞の場合には選択的冠動脈造影を行わなければ、結果
さいかんりゅうりょうほう
 的に経皮的冠動脈形成術による再灌流療法を受けることができませ
しぼうりつ さいほっさ かくりつ あきらか ぞうか
 ん。この場合には死亡率や再発作の確率が明らかに増加します。狭心
ほっさ よくせい たりょう おくすり ひつりょう
 症の場合には、発作を抑制するために多量のお薬が必要となります。

ちようきてき ふりえき
 □ 長期的な不利益

びょうたいはあくなし いたづら やくぶつりょうほう たよ
 正確な病態把握無しに、徒に薬物療法のみを頼っていると

いんきんこうそく じゅうしょう ふせいみやく ゆうき
心筋梗塞や重症の不整脈などを誘起する可能性があるばかりか、
やくぶつ ふくさよう ぞうか
薬物による副作用の発生が増加することも考えられます。
つねにしんぞう たいしてふあん かかえたせいかつ おく しごと
また、常に心臓に対して不安を抱えた生活を送られることは仕事をす
うえ へいおん よせい おくられるばあい けっしてよい
る上でも、あるいは平穏な余生を送られる場合にも決して良いことと
いかが
は私は思いませんが、如何でしょうか？ むしろ、ご自身の心臓の状
態を正確に把握して頂いて、その後の人生をより有意義なものにされ
ゆういぎ
ることを私は提案いたします。
ていあん

■ 心臓カテーテル検査以外の検査法は無いので しょうか？

たくさんの検査法が開発されています。しかしながら、それでも最終的な Golden
Standard (もっとも標準的な検査法) と言える検査法は心臓カテーテル検
査・心血管造影・選択的冠状動脈造影です。心臓カテーテル検査は技術的に非
はってん
常に発展しましたので、以下の多くの検査法に比べれば、検査に要する時間も
けんさせいど
コストも少なく済み、さらに検査精度もはるかに高いのが現状です。

◇ (運動負荷)心電図

心電図検査はあくまでも基本的な検査法です。心臓カテーテル検査を
ひつようふかけつ
行うとしても心電図は必要不可欠な検査です。
虚血性心疾患の診断のためには安静時心電図の測定のみでは不完全で
かいだんしょうこう にだんかいふかしけん
す。階段昇降(マスター二段階負荷試験)や、ベルトコンベア(トレッ
ふかしけん
ドミル負荷試験)、あるいは自転車(エルゴメーター負荷試験)を用いて
うんどうふか
運動負荷をかける、あるいは薬物により負荷をかけることによって、
せいど
心電図検査の精度が高まります。

◇ ホルター心電図

たまにしか起こらない発作を特定するためには非常に有益な検査法で
す。また、不整脈の発見、検出のために必要です。

◇ 心エコー(心臓超音波検査法)

しんきのう べんきのう
心機能の評価、弁機能の評価には非常に有益な検査法です。

◇ シンチグラム

心筋の虚血状態、心筋細胞の壊死^{えし}の程度、あるいは心臓の働き具合を評価^{ちやくせつみ}するためには非常に有益な検査法です。しかしながら、冠動脈の状態を直接見ることは不可能です。

◇ CT スキャン

高性能の CT スキャンと造影剤を用いることにより、冠動脈狭窄を検出^{がぞう}することが次第にできるようになってきました。しかし、未だ画像^{さいごうせい}再合成^{じかん}に時間がかかる、レントゲン線という放射線に被曝^{ほうしゃせん ひばく}する、大量^{たいりょう}の造影剤^{ぞうえいざい}を急速^{きゅうそく}に体内に注^{たいない}入^{ちゆうにゆう}せねばならない、不整脈^{ふせいみやく}があると検査^{けんさ}を行うことができない、擬陽性^{おこなう}がある、画像^{ぎようせい}の解像度^{がぞう}が冠動脈^{かいどうど}造影^{かんどうみやく}よりも随分と劣る^{ぞうえい}、などの多くの欠点^{ずいぶん}があります。当院には最新型^{おとる}のシーメンス社製^{さいしんがた} 64 列マルチスライス CT スキャンのみならず世界^{せかい}最新^{さいしん}の東芝製^{とうしばせい} 320 列マルチスライス CT スキャン^{どうにゆう}が導入^{とうにゆう}されていて、冠動脈^{かんじょうどうみやく}の描出^{しゆつ}を、従来の CT スキャンと比べてより美しく、また少ない放射線被曝^{ほうしゃせんひばくせんりょう}線量^{ぞうえいざい}で、より少ない造影剤^{ぞうえいざい}を用いて行うことが可能^{わる}です。現在^{けっか}、当院ではスクリーニング検査^{かのうせい}(悪い結果となる可能性^{ひく}が低い^{とき}時に、念のため行う検査^{ねん})として、CT スキャンが冠動脈造影^{ほかん}を補完^{いみ}する意味で用いられています。

◇ MRI

体に微量^{びりょう}ではあれ、悪影響^{あくえいきょう}を及ぼす可能性のある放射線を用いず、かわりに強い磁場を用いる MRI も将来的には有望な検査法の一つです。強力な磁場を用いる MRI を使えば、現在でも弁の逆流^{ぎやくりゅう}の程度^{ていど}をある程度定量的に計測^{しんきん}できますし、心筋のダメージの程度も分かります。また、実験^{じっけんてき}的には冠動脈狭窄^{かんどうみやくきょうさく}もある程度、分かることができます。しかし、未だに心臓カテーテル検査と比べると、検査時間^{せいど}はかかり、精度^{せいど}も劣^{おと}りますし、現在の機械では不整脈があると正確な検査を行うことが困難^{おと}です。

◇ その他

PET という医療用原子炉を用いる大がかりな検査法も、心筋のダメージ判定に有用です。これらの他にも検査法があります。

きょうしんしょう しんきんこうそく きよけつせいしんしつかん
■ 狭心症や心筋梗塞などの虚血性心疾患に対
ちりょうほう
する、治療法について知らせて下さい。

きょうしんしょう しんきんこうそく けいひてきかんどみやく
狭心症や心筋梗塞に対してはカテーテルを用いた治療法である、経皮的冠動脈
けいせいじゆつ
形成術(PTCA とか PCI と呼ばれます)が有名です。しかし、カテーテル治療
以外にも多くの治療法があります。これらの治療法についても良くご理解して
下さい。また、そもそも治療を受けられるか受けないで放っておくかは患者さ
んご本人がご家族と良くご相談されて決められることであり、私たち医療サイ
ドから治療や検査を強制することは出来ません。私たちは、治療や検査を受け
られるか否かは 患者さんご自身が自由意志で決定される権利があると考えて
います。そして、そのような患者さんの人権を とても大切なものと考えます。
しかしながら、私たちはプロフェッショナルとしての立場から、患者さんが検
査を受けられ、その結果何らかの有効な治療を受けられることを強く勧めます。
また、以下に述べます事柄は全ての虚血性心疾患の患者さんにとって重要
なことですので、是非皆様方全員一度はお目を通して下さい。

にちじょうせいかつ かいぜん
◇ 日常生活の改善

どうみやくこうか ねんれい
動脈硬化は生まれたての赤ちゃんには存在しません。しかし、年齢を
へる したがってだれ お
経るに従って誰にでも動脈硬化は起こってきます。このため、動脈硬
化に伴う虚血性心疾患などは成人病の一つともされています。成人
病は日常生活の違いなどによりその発生頻度は大きく変化します。

かんどうみやくきけんいんし じよきよ
□ 冠動脈危険因子の除去

べいこくみん しぼうげんいん だいたすう しめ
心筋梗塞などの虚血性心疾患が米国民の死亡原因の大多数を占めて
いることを問題視した米国政府は 1950 年代から米国の片田舎である
べいこくせいふ かたいなか
フラミンガムという人口数万人の町の全町民を、もちろん同意の上で
とうろくかんさつ
20 年間にわたって登録観察しました。これはフラミンガム研究と呼
ばれ、臨床疫学の金字塔とされている研究です。この結果、心筋梗
りんしやうえきがく きんじとう
塞を引き起こしやすい因子が幾つか分かりました。

① **高コレステロール血症**： コレステロールが高い人は心筋梗塞を起こしやすいことが分かりました。日本人で、どの程度のコレステロール値が上限値として適当かについては、多くの議論が為されてきました。現在一般的に考えられているコレステロールの上限値は、心臓発作を既に起こしたことがある人では 200~220 mg/dl です。コレステロールの中でもいわゆる悪玉コレステロールと呼ばれる LDL コレステロールの値が重要です。既に心臓発作を起こしたことがある患者さんでは、LDL コレステロール値が 100 mg/dl 以下になることが目標です。

② **糖尿病**： 糖尿病の定義としては色々ありますが、現在広く用いられている定義としては、HbA1C (ヘモグロビン A1C) が 5.8% 以上というものです。HbA1C とは、正式にはグリコ・ヘモグロビン A1C のことであり、一ヶ月間の平均血糖値の良い指標とされています。この値は、直前に食事制限をして検査値を良くしようとしてもそう簡単には改善しません。糖尿病があれば虚血性心疾患になりやすいことが分かっています。高くとも、HbA1C が 7.0% 未満とらなくてはなりません。

③ **高血圧症**： 高血圧症があれば虚血性心疾患に陥り易いことが分かっています。目標血圧値は最高血圧 150 mmHg 以下、最低血圧 90 mmHg 未満です。但し、「若年者、中年者あるいは糖尿病を有する患者さん」においては、虚血性心疾患を併発する危険性が高いため、目標血圧値は 140/90mmHg 未満とすべきだとの意見も強くあります。

④ **喫煙**： タバコが肺がんを引き起こす危険性については皆様方もご存知だと思います。しかし、それ以上にタバコを吸うことによって虚血性心疾患の発生危険性が 10 倍以上も増加することをご存知でしょうか？ タバコは最も心臓に悪いものです。是非、タバコは辞めて下さい。ちなみに、私自身 昔はたくさんタバコを吸っていましたが、もうすっかり辞めて 20 年以上になります。

⑤ **肥満**： 肥満があると明らかに狭心症や心筋梗塞に陥り易いことも判明しました。頑張って標準体重を維持するように心がけましょう。

こうにようさんけつしょう つうふう どうみやくこうか
⑥ **高尿酸血症(痛風)**: 高尿酸血症を放置していると、動脈硬化
しんこう そくしん しょくじりょうほう やくぶつりょうほう
の進行を促進してしまいます。このため、食餌療法や薬物療法に
より治療する必要があります。

かぞくれき にくしん かたがた
⑦ **虚血性心疾患の家族歴**: 肉親の方々に虚血性心疾患になっている
方がおられると心筋梗塞や狭心症になりやすいことも分かっています。
残念ながらこの因子はご本人の努力では如何ともしがたいものがあり
ます。

⑧ **メタボ**: メタボという言葉は多くの方が聞かれています。正
確には、メタボリック・シンドローム(= 症候群)のことです。これは
しんどうこうぐん
日本で見いだされた概念です。色々な診断基準が提唱されていますが、
しんだんきじゆん ていしょう
腹部の内臓脂肪が増加している状態です。このため、腹囲が増加して
ないぞうしぼう ふくい
いる方々は、メタボの可能性ががあります。メタボになると、色々な病
気になる可能性が高くなります。

□ **運動不足の解消**

ひごろ てきど うんどう つづける
日頃、適度に運動を続けることが大切です。重いものを持ち上げるよ
うな、きばる ような運動、これを無酸素運動と呼びますが、このよう
きばる むさんそうんどう
な運動は筋肉の乳酸代謝に結びつき、心臓に強い負荷を与えます。そ
きんにく にゅうさんたいしゃ
のような運動ではなく、空気を吸い込んで体内のブドウ糖や脂肪酸を
しぼうさん
好気性代謝に結びつけるような有酸素運動(エアロビクスとも呼びます
こうきせいたいしゃ ゆうさんそうんどう
ね)を行うことが心臓に対して良い、とされています。ですから、激しい
はげしい
運動をする必要はありません。毎日 1 時間程度の平地歩行を続けるこ
うんどう へいちほこう
とが重要です。私は、自動車(じどうしゃ)を運転(うんでん)することを止めました。そして、
可能な時には自転車(じゆうせん)に乗るようにしています。通勤(つうきん)の際にはなるべく
さい
歩くようにしましょう。

□ **ストレスの解消**

しごと しゃかい うけながす
気持ちをゆったりと持ち、仕事や社会の中でのストレスを受け流すよ
うにしましょう。しゆみ あせったり
趣味(しゆみ)を持つことも大切です。そして、焦(あせ)ったり
いらだったり
苛(いらだ)たりしないようにしましょう。

むこきゅうしょうこうぐん かいぜん
□ 無呼吸症候群の改善

睡眠中に大きいびきと共に呼吸が数秒間、時には10秒間以上も止まる方がおられます。このような呼吸は無呼吸症候群と呼ばれ、色々な原因で起こる、とされています。しかし、現代で最も多い原因は、肥満や疲労の蓄積とされています。最近、この呼吸をする方には虚血性心疾患の合併が多い、とされています。専門医にご相談されることも必要ですが、まずは体重の減量と生活習慣の改善に努めましょう。

やくぶつりょうほう
◇ 薬物療法

昔から狭心症に対する薬物療法としてはニトログリセリンが有名です。ニトログリセリンはあのノーベル賞を創設したノーベル博士がダイナマイトの原料として発明した物質です。この結果、ノーベル博士は膨大な利益をあげ、後にその利益を寄贈しこれがノーベル財団の原資となりました。このダイナマイト工場で不思議な現象が発見されました。狭心症のためにいつも胸を痛がっている工員の1人が、ダイナマイト工場の中で働いている時には何故か胸が楽になることが分かりました。このことから、ニトログリセリンが狭心症に対する特効薬であることが発見されました。ノーベル賞と狭心症の特効薬との関係、なかなか興味をそそるものがありますね。

ニトログリセリンは化学構造上、硝酸基と呼ばれる分子配列を持っています。この硝酸基は、爆発力の源であると同時に、冠動脈を直接拡張させる作用を持っているのです。この事実から、ニトログリセリンなどの薬物は硝酸薬と、総称されています。

しょうさんやく なかま
□ 硝酸薬の仲間

ニトログリセリン、ニトロペン®、ニトロール®、アイトロール®、バソレータ®、ニトロダーム®、ニトロール・スプレー®などは硝酸薬といわれるものの仲間です。狭心症発作の予防と改善に劇的に効果があります(但し、狭心症という病気の進行に対しての予防効果は

ありませんし、根本的な解決法ともなりません。例えは悪いですが、
 たん いたみどめ おもわれる ぶなん
 単なる痛み止めと思われるのが無難です)。このニトログリセリンの
 こうか げきてき
 効果は劇的ですので、胸の痛みがニトログリセリンによっておさまれば、
 しんだん くだせる
 それだけで狭心症という診断が下せるほどです。副作用として脳の
 ずつう
 血管が拡張することによる頭痛が起こることがあります。
 ぜっかとうよほう
 早い効果を期待するニトログリセリンは舌下投与法が用いられます。
 ほっさどめ
 また、同様に発作止めのためのニトロール・スプレーも口腔内に噴霧
 こうかうねんまく きゅうしゅう やくぶつ かんぞう ぶんかい
 します。口腔粘膜から吸収された薬物は肝臓で分解されること
 すみやか かんどうみやく とうたつ ぜっか
 なく速やかに冠動脈まで到達することができます。このための、舌下
 とうよ こうかうないふんむ
 投与や口腔内噴霧なのです。

□ ベータ交感神経遮断薬

ベータ交感神経遮断薬は心臓の過剰な動きを抑えます。これによって
 しんぞう かじょう うごき おさ
 心臓の酸素と栄養の消費量が抑えられます。この結果、狭心症発作
 さんそ えいよう しょうひりょう おさえ
 が起こりにくくなります。薬が効きすぎると脈拍が遅くなりすぎること
 ききすぎ りんぱく おそく
 があります。

□ カルシウム拮抗薬

アダラート®、アムロジン®、ノルバスク®、ヘルベッサ®などの薬で
 ちよくせつどうみやく かくちょう やっこう はつき
 す。直接動脈を拡張することによって薬効を発揮します。狭心
 かんどうみやく けいれん いけいきょうしんしょう
 症の中でも特に、冠動脈の痙攣を伴う狭心症(異型狭心症とか
 あんせいじきょうしんしょう かんれんしゆくせいきょうしんしょう
 安静時狭心症、あるいは冠攣縮性狭心症などと呼ばれます)
 とっこうやく きっこうやく くだもの
 に対しては特効薬とも言われます。カルシウム拮抗薬の中には、果物
 いっしょ ふくよう さよう つよく
 のグレープフルーツなどと一緒に服用すると、その作用が強くなり
 ふくさよう あらわしやすく やくぶつ
 副作用を現し易くなる薬物もありますので、注意が必要です。アダラ
 えいきょう
 ート、カルスロットなどは影響を強く受けますが、アムロジン、ノル
 バスクなどは影響を受けにくいと言われています。

□ アスピリン

バッファリン 81錠®やバイアスピリン®のことで、本来、熱さまし

くすり とうみやくこうか よぼう どうみやくこうか けっか
 の薬であったアスピリンが、動脈硬化の予防や動脈硬化の結果
 おこるのうそくせん のうこうそく しんきんこうそく きょうしんしょう よぼう ゆうこう
 起こる脳塞栓、脳梗塞、心筋梗塞あるいは狭心症の予防に有効
 こうけっしょうばん
 であることが分かりました。この作用は、アスピリンの持つ抗血小板
 さよう けっしょうばん にんげん からだ なか しゅっけつ
 作用によるとされています。血小板は人間の体の中で出血を
 とめるたいせつ はたらき になって いっぼう どうみやくこうか
 止める大切な働きを担っています。しかし、その一方で動脈硬化を
 おこして どうみやく たいして わるいさよう
 起こしている動脈に対しては時として悪い作用をします。これを
 あすぴりん そし ばんのう ひやく
 アスピリンが阻止するのです。アスピリンは今や万能の秘薬とまで言
 ふくようりょう おおすぎる ぎやくこうか
 われるくらいです。但し、服用量が多すぎると逆効果だとも言われ
 いちにちいちじょう にじょう さいてき
 ます。一日一錠から二錠が最適とされています。アスピリンは
 いかいよう ゆうはつ い いたみ おぼえ
 胃潰瘍を誘発することがありますので、胃の痛みを覚えられたならば
 まれ ぜんそく よばれる
 すぐに医師に報告して下さい。また、希にアスピリン喘息と呼ばれる
 ぜんそくよう こきゅうこんなん はつ
 喘息様の呼吸困難が誘発される場合もあります。

□ **その他の抗血小板薬**

チクロピジン(パナルジン®とかチクピロン®)とかシロスタゾール(プレ
 きょうりょく こうけっしょうばんさよう
 タール®)などです。特にパナルジンは強力な抗血小板作用を有し
 けっせんへいそくよぼう
 ているため、冠動脈内ステント植え込み後のステント血栓閉塞予防の
 もちいられます やくざい のうこうそく よぼうやく
 ために用いられます。また、これらの薬剤は、脳梗塞の予防薬とし
 へいそくせい か し どうみやくこうかしょう ちりょう
 て、あるいは閉塞性下肢動脈硬化症の治療薬としても用いられます。

チクロピジンはとても大切な薬ですが、残念ながら重篤な副作用が
 はつげん じゅうとく ふくさよう じゅうだい
 発現することもあります。これらの重篤な副作用としては、重大な
 かんきのうしょうがい はつけつきゅうげんしょうしょう けっしょうばんげんしょうしょう
 肝機能障害、白血球減少症あるいは血小板減少症などが
 ひしん
 知られています。また、それ以外にも皮疹が出現することもあります。
 このため、チクロピジンを服用してから少なくとも最初の2ヶ月間は2
 ぎむづ
 週間に一回の血液検査をすることが義務付けられていますので、どう
 きょうりょくくだ
 ぞご協力下さい。

このように煩わしい合併症のある抗血小板薬でしたが、最近、クロ
 わずら ふくさよう もち
 ピドグレル(プラビックス®)という副作用のより少ない抗血小板薬が用
 いられるようになってきました。

また、アスピリンとこれらの抗血小板薬と一緒に服薬すると、胃潰瘍などに伴う胃からの出血を起こすこともあります。これに対して、タケプロン OD という胃潰瘍を防ぐ薬剤を併用することが、健康保険でも認められています。

□ ワーファリン

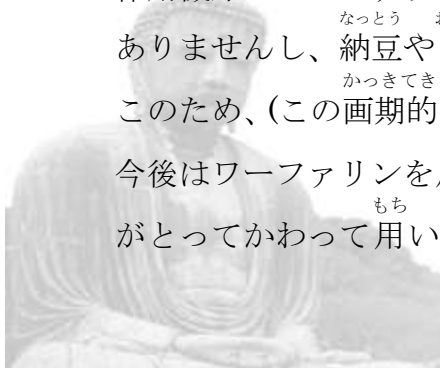
ワーファリンは抗凝固薬と呼ばれています。体の中の血液を固める作用をブロックします。この薬物は非常に強力な薬剤ですので、血液検査によって効き具合をチェックしながら投薬量を決定します。理想的には INR(=International Normalized Ratio: 国際標準化比率)という値が 2.0 前後にあることが良いとされています。もちろんのことながら、その患者さんの病態によってこの目標値は上下します(この INR という値を用いることが、ワーファリン投与量の正確な決定を行う上で、国際的に推奨されています。しかし未だに不正確な古い TT という検査値が用いられている場合もあります。もしも貴方がワーファリンを服用されているにもかかわらず、INR という検査を受けていないのであれば、担当医師にご相談下さい)。ワーファリンの効き具合は体調や食物摂取によって大きく影響されます。特に、納豆や極端に多くの黄緑色野菜の摂取によって、その効果は失われます。従って、ワーファリンを服用している時には、特に納豆は残念ながら食べることが出来ません。ワーファリンは心房細動や人工弁置換後、あるいは広範な心筋梗塞後、また心機能低下時などの脳梗塞予防に対して用いられることがあります。ワーファリンを服用している時に行われる何らかの手術、ポリプ切除あるいは抜歯などには厳重な管理と注意が必要です。ワーファリンはとても大切な薬ですが、利き過ぎると出血を起こす危険があります。この中には、歯茎からの出血(歯齦出血)、鼻出血、皮下出血や関節内出血などだけでなく、重篤な脳内出血や消化管出血などもあります。従いまして、ワーファリン服用中は定期的な INR のチェックを必ず行

つて頂く必要があります。

話しはかわりますが、心房細動があれば、心臓の中で血液が固まり、これが動脈血にのって全身に飛び、動脈にひっかかり血流遮断をおこすことがあります。この状況を塞栓症と呼びます。これを予防するためには、ワーファリンによる抗凝固療法が有効です。しかしながら、抗凝固療法には出血の合併症があります。ワーファリンを服用するべきか否かの判定には、CHADS2 スコアというものが簡単で有効です。C = Congestive heart failure (鬱血性心不全)、H = Hypertension (高血圧症)、A = Aged (年齢75歳以上)、D = Diabetes mellitus (糖尿病)、S2 = Stroke (脳卒中の既往) の各項目が有るか無いかをまずリストアップして下さい。有れば1点ですが、Sの項目のみ有れば2点とカウントして、その合計点を求めます。この合計点が1点であれば、抗凝固療法の開始を真剣に考慮すべきです。2点以上であれば、抗凝固療法を開始すべき、とされています。

ちやくせつ そがいざい
□ 直接トロンビン阻害剤

プラザキサ® (ダビガトロン) という新しい抗凝固薬が 2011 年 4 月より認可されました。この薬は、凝固系の引き金を引くトロンビンの働きを直接阻害することによって、血栓の形成を抑制します。ワーファリンとこの薬剤を比較する臨床試験の結果は、脳卒中や全身の塞栓(血栓が飛んできて詰まること)を起こす危険性を減らしただけでなく、ワーファリンの危険な合併症である出血の危険性も減らしました。また、作用機序がワーファリンと全く異なりますので、INR 検査の必要性はありませんし、納豆や黄緑色野菜を食べて頂いても結構です。このため、(この画期的な新薬は高価なので)経済的なことを考えねば、今後はワーファリンを用いる必要のある患者さんの多くに、この薬剤がとってかわって用いられていくものと思われれます。



□ ARB と呼ばれる薬剤^{やくざい}

ディオバン[®]、ブロプレス[®]などです。動脈^{どうみやく}の緊張^{きんちやうじやうたい}状態^{かいじょ}を解除^{かいじょ}します。

□ スタチンの仲間^{なかま}

Crestol[®]、メバロチン[®]、ローコール[®]、リピトール[®]、リポバス[®]などです。コレステロール^{かんぞう}の肝臓^{ごうせい}での合成^{おさえる}を抑えることによってコレステロール値^{にじてき}を下げます。これによって二次的^{あくだま}に狭心症^{ていか}や心筋梗塞^{さいきゆうしゆう}を抑えることができます。特に悪玉コレステロール^{あくだま}と呼ばれる LDL コレステロール^{ていか}を低下^{さげ}させることができます。またスタチンではありませんが、ゼチーア[®]と呼ばれる薬^{やく}もあります。この薬剤^{ちやうかん}は、腸管^{ちやうかん}でのコレステロール再吸収^{さいきゆうしゆう}を抑えることにより、悪玉コレステロール^{あくだま}を低下^{さげ}させます。

□ その他の薬物^{た やくぶつ}

糖尿病^{とうにやうびやう}、高血圧^{こうけつあつ}や高尿酸血症^{こうにやうさんけっしやう}に対する薬^{やく}、利尿剤^{りにやうざい}あるいは強心薬^{きやうしんやく}なども必要^{ふくよう}に応じて服用^{ふくよう}する必要があります。

これらの薬物^{やくぶつ}の中で、今まで世界じゅうで行われてきた大規模臨床試験^{だいきぼりんしやう}によって虚血性心疾患^{しけん}に対する二次的^{にじてき}な予防効果^{よぼうこうか}(=その後^{しやうめい}に急性心筋梗塞^{しやうめい}や突然死^{とつぜんし}が起こる可能性^{しやうめい}が低下^{さげ}する)が証明^{しやうめい}されている薬物^{やくぶつ}としては、アスピリン^{あすぴりん}、ベータ交感神経遮断薬^{べたかうかんしんけいしやだんやく}、一部のカルシウム拮抗薬^{きっこうやく}、ACE阻害薬^{そがいやく}そしてスタチン^{しやうさんやく}があります。硝酸薬^{しやうじやう}は症状^{げきてき}を劇的^{かいぜん}に改善^{ざんねん}しますが、残念^{よぼうこうか}ながら予防効果^{しやうめい}は証明^{しやうめい}されていません。

◇ 冠動脈バイパス手術^{かんどうみやくばいぱすしゆじゆつ}

冠動脈バイパス手術^{かんどうみやくばいぱすしゆじゆつ}は 1950 年代の昔に米国で開発された手術法^{しゆじゆつ}です。詰まったり狭くなったりした冠動脈^{わきみち}の先に、新たに血管^{わきみち}をつないで脇道^{わきみち}(バイパス)を通して血液^{あし}を流す手術法^{しゆじゆつ}です。このバイパスとして用いる血管^{あし}には、足の静脈^{じやうみやく}(大伏在静脈^{だいふくざいじやうみやく})、胸の内側^{むね}を走っている

どうみやく ないきょうどうみやく
る動脈(内胸動脈)その他の動脈が用いられます。
これまでに多くの人々の命を救ってきた手術ですが、やはり心臓に対
する手術ですので1~2%程度の重大な手術合併症を伴います。心
臓外科医はこの合併症を少しでも低下させるために、技術的修練を
つづけるしゅじゅつほう かいりょう
続けるだけでなく手術法の改良を常に行っています。

湘南鎌倉総合病院
心臓センター循環器科



お よ み
■ これまでお読みになり、心臓カテーテル検査
せんたくてきかんじょうどうみやくぞうえい
あるいは選択的冠 状 動 脈 造 影 というものに
り か い いた だ
ついてご理解 頂 けましたか？

むずかしいないよう いちど こんなん しつもん
難しい内容なので一度でご理解して頂くのは困難かも知れません。ご質問な
い し かんごし かんごふ
どがございましたならば医師や看護師(看護婦)にご質問ください。そして、患者
ないよう う けるりえき
さんとご家族が病気について、検査法の内容について、検査から受ける利益と
こうむるかのうせい ふりえき
被る可能性のある不利益について十分にご理解して頂くことをお願いします。
しょうなんかまくらそうごうびょういんしんぞう じゅんかんきか
そして、私たち湘南鎌倉総合病院心臓センター循環器科のスタッフ、
しょういんいちどう びょうき ちりょう
職員一同と一緒に病気を治療していきましょう。
きょけつせいしんしつかん ちりょう
私たち、湘南鎌倉総合病院心臓センター 循環器科は虚血性心疾患の治療に
せかい せいか
おいてこれまでも世界をリードする成果をあげてきました。これらの成果を
べいこくゆうめいীগくせんもんし ろんぶん はつびょう
過去10数年間にわたり、米国有名医学専門誌に40本以上の論文として発表
ろんぶん ぜんせかい じゅんかんきかい し よ
してきました。これらの論文は全世界の循環器科医師に読まれてきました。こ
せかいじゅう きょけつせいしんしつかん たいする ちりょうせいせき いちじるしくこうじょう
れにより世界中で虚血性心疾患に対する治療成績が著しく向上してき
かんじゃ ごかぞく かたがた ぜんせかい ひとびと いのち
ました。私たちは患者さんおよびご家族の方々とともに全世界の人々の命を
すく じふ も こんご どりよく
救っているという自負を持って今後とも努力していきます。

この文章の内容について、ご意見・ご指摘などがございましたら、saito@kamakuraheart.orgまで電子メールをお送り頂ければ幸いです。あるいは、文責を担っております湘南鎌倉総合病院心臓センター循環器科部長 齋藤 滋まで直接ご指摘下さい。皆様方の貴重なご意見により、この説明文をより良いものに改善していきたいと存じます。



心臓カテーテル検査、心血管造影および 選択的冠動脈造影の同意書

私たち、湘南鎌倉総合病院心臓センター循環器科は患者さんの基本的人権を守り、ご家族と
もども安心して安全な治療・検査を、お受け頂くことを最も大切に考えております。この基本方針
を実践するために、患者さんが受けられる検査・治療の前に、患者さんが私どもよりその内容、
意義、考えられる合併症について十分な説明とご理解を受けられることを何よりも重要と
考えていますし、必要です。この検査および治療に関して、十分に納得されたならば、以下の
署名欄にご署名の上、担当医師にお渡し頂きたく存じます。本同意書ご提出後であっても、検査・
治療の実施までいかなる時にもご同意をご撤回されることはご自由であります。そしてそのご
撤回によって、それ以降のあなたさまに対する診療に関して、本検査・治療をお受けにならな
いことにより被る可能性のあること以外のいかなる不利益を受けられることはありません。

私は医師([説明医師の署名が必要])よ
り、病名 ()あるいはその疑いに対して心臓
カテーテル検査、心血管造影および選択的冠動脈造影の必要性、その検査
の結果生じると考えられる利益と不利益、あるいは危険性、そして合併症等に
ついての説明を受けました。また、説明文を良く読み疑問点については医師か
らの説明を受け納得しました。
上記を了承の上で、心臓カテーテル検査、心血管造影、選択的冠動脈
造影を受けることを承諾するとともに、緊急の際には担当医の適切な判断
にゆだねることを承諾いたします。

平成 年 月 日

患者様住所

患者様氏名

印

代理人様住所

代理人様氏名

印

